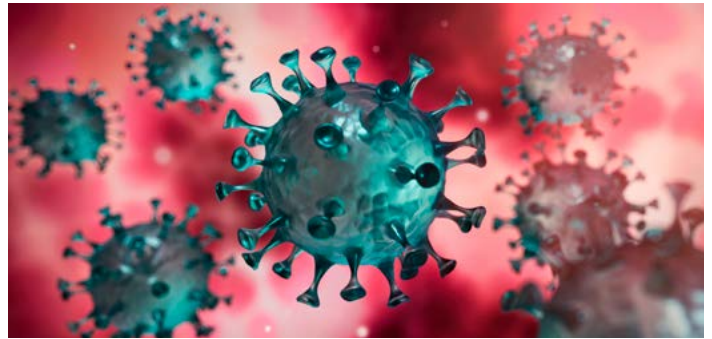


Exposição do policial à COVID-19

A doença do coronavírus 2019 (COVID-19) é uma enfermidade respiratória que pode ser grave e até ameaçar a vida de algumas pessoas. Ela passa de uma pessoa para outra muito rapidamente. As orientações abaixo contém informações úteis para a atividade policial quando for preciso avaliar o risco.

Níveis de risco de exposição com considerações relativas a ações da agência:¹⁻³

Conforme definiram os Centros para Prevenção e Controle de Doenças (CDC dos EUA), o risco de exposição está agrupado em categorias, que vão desde “alto risco” até “nenhum risco”. As informações abaixo visam orientar as agências para a identificação do risco de exposição e traçar providências que as agências podem tomar com relação à exposição de seu pessoal à COVID-19.



Exposição de alto risco CDC

- Morar na mesma casa, ser parceiro íntimo ou prestar cuidados num ambiente que não seja exclusivo de assistência à saúde (tipo “em casa”) a uma pessoa com a infecção sintomática e confirmada por exames laboratoriais da COVID-19 **sem usar as precauções recomendadas**.
- Contato direto com as secreções oriundas das membranas mucosas de alguém infectado pela COVID-19 confirmada por laboratório (por exemplo, receber uma tossida de perto sem estar munido de EPI).

Considerações sobre as Providências que a Agência deve tomar em atenção à Exposição de Alto Risco:

- ➔ Para garantir a continuidade operacional das funções essenciais, o CDC alerta que os trabalhadores da infraestrutura crítica, tais como os policiais, podem continuar trabalhando após terem se exposto à COVID-19, contanto que permaneçam assintomáticos e que tomem precauções adicionais para protegerem a si próprios e à comunidade onde se encontram.
- ➔ Os policiais que tenham sido expostos à COVID-19 mas continuem assintomáticos devem adotar as seguintes práticas antes e durante os seus turnos de trabalho:

- **Pré-triagem:** É preciso medir a temperatura da pessoa e avaliar os sintomas antes de começar o turno.
- **Monitoramento regular:** O policial deve monitorar a si próprio em conformidade com a política de saúde ocupacional do seu empregador.
- **Usar máscara:** É preciso usar máscara de proteção o tempo todo em que o policial estiver no local de trabalho durante 14 dias após a última exposição.
- **Distanciamento social:** As pessoas devem manter 2 (dois) metros de distância entre si e praticar o distanciamento social até onde seja possível diante das necessidades do trabalho.
- **Desinfecção:** O policial deve limpar e desinfetar todas as áreas rotineiramente, inclusive o equipamento de uso comum.
- ➔ Caso adoeça durante o dia de trabalho e apresente sintomas semelhantes aos da COVID-19, o policial deverá ser enviado imediatamente para casa e seguir as instruções **Policial acometido da COVID-19**. Deverão ser levantadas informações acerca de qualquer pessoa com quem ele(a) tenha tido contato durante o período em que apresentou os sintomas e nos dois dias anteriores, para identificar os indivíduos, que também deverão ser classificados como pessoas expostas à doença.⁴

1 <https://www.cdc.gov/coronavirus/2019-ncov/hcp/guidance-risk-assessment-hcp.html>
2 Officer/Personnel Exposure Plan: Procedures for Possible or Confirmed COVID-19 Exposure (Dallas Police Department)
3 <https://www.cdc.gov/coronavirus/2019-ncov/downloads/critical-workers-implementing-safety-practices.pdf>

4 <https://www.cdc.gov/coronavirus/2019-ncov/downloads/critical-workers-implementing-safety-practices.pdf>

Exposição de médio risco - CDC

- Contato próximo com uma pessoa apresentando sintomas de COVID-19 confirmada por laboratório.
- Andar numa viatura junto a um parceiro que está sintomático e está infectado pela COVID-19 com confirmação laboratorial.

Considerações sobre as providências que a Agência deve tomar com relação à Exposição de médio risco:

- Seguir as considerações sobre as providências que a Agência deve tomar com relação à Exposição de Alto Risco apresentadas acima.⁵

Exposição de baixo risco - CDC

- Estar no mesmo ambiente a portas fechadas (por exemplo, uma sala de destacamento, uma sala de espera em hospital) enquanto pessoa sintomática com COVID-19 confirmada por laboratório durante um período prolongado mas sem atender à definição de contato próximo. Veja abaixo a definição de contato próximo.

Considerações sobre as providências que a Agência deve tomar com relação à Exposição de baixo risco:

- Segundo o CDC, as pessoas com exposição de risco baixo não sofrem restrições ao trabalho.⁶
- Essas pessoas devem verificar a temperatura duas vezes ao dia e ficar atentas a sintomas respiratórios que sejam semelhantes aos da COVID-19.
- No caso de desenvolver sintomas semelhantes aos da COVID-19, a pessoa deve se isolar de imediato e seguir as instruções constantes na ferramenta chamada **Policial acometido da COVID-19**.

Exposição sem risco identificável - CDC

- Interagir com pessoas sintomáticas infectadas pela COVID-19 com confirmação de laboratório que não atendam às condições de risco alto, médio ou baixo acima, como passar perto de uma pessoa no mesmo ambiente.

Considerações sobre as providências que a Agência deve tomar com relação à Exposição sem risco identificável:

- O CDC recomenda que as pessoas sem risco identificável não precisam sofrer restrições ao trabalho.⁷

Definição de contato próximo

- Contato prolongado a menos de 2 metros de uma pessoa com COVID-19 confirmada.
- Contato prolongado a menos de 2 metros com uma pessoa sintomática (apresentando febre e reclamações respiratórias) que tenha viajado para uma região afetada nos últimos 14 dias.

Considerações:

- Não há consenso quanto à definição de “contato prolongado” entre as agências de saúde pública. O que se sabe é que o contato prolongado não depende só da distância e duração mas também da quantidade de equipamento de proteção individual o policial está usando (se estiver), do grau de contágio da pessoa em questão e da suscetibilidade do policial a infecções.

5 <https://www.cdc.gov/coronavirus/2019-ncov/downloads/critical-workers-implementing-safety-practices.pdf>

6 [Ibid.](#)

7 <https://www.cdc.gov/coronavirus/2019-ncov/hcp/guidance-risk-assessment-hcp.html>



COMUNICAÇÃO

- Os agentes da lei devem divulgar regularmente os desdobramentos no atendimento à COVID-19, inclusive mudanças nas políticas ou procedimentos do departamento com relação a chamadas para o serviço, chamadas de ajuda médica, convocações para ir a hospitais ou outras instalações médicas, para fiscalizar o trânsito e outras mais.
- As agências de polícia devem divulgar toda mudança de normas ou procedimentos com clareza para as outras partes interessadas da sua comunidade, contando com a colaboração das mesmas. Essas outras partes interessadas devem incluir grupos de segurança pública tais como os representantes dos funcionários, as casas de correção, as organizações policiais das redondezas, os gabinetes de justiça e outras jurisdições de atendimento primário como bombeiros, necrotérios etc... e também os grupos comunitários, vigilância de bairro, religiosos etc...
- As agências de polícia devem trabalhar junto com os seus departamentos de recursos humanos para identificar um mecanismo capaz de rastrear o número dos policiais afastados do trabalho devido à possibilidade de terem contraído a COVID-19.
- Os supervisores devem dar instruções claras para o seu pessoal quanto ao protocolo para licença por motivos de saúde no caso de um policial adoecer e se ver incapacitado para o trabalho.



ESTRATÉGIAS DE IMPLEMENTAÇÃO

- Monitorar e seguir todas as instruções dadas pelo CDC e pelas agências públicas locais da sua cidade ou estado.
- Expandir o atendimento da polícia para que fiquem incluídos comunicados feitos por via telefônica e instruir os policiais a concluir os relatórios telefônicos. Esse tipo de relatório deve ser intencional e precisa ser usado para violações que não exijam um atendimento policial devido a violência, risco de vida, crimes que estejam sendo cometidos no momento, ou à necessidade de coletar provas.
- Restringir ou eliminar o acesso público às instalações da polícia para minimizar a exposição do pessoal à COVID-19.
- Implementar **chamadas e mudanças de turno virtuais ou remotas** de forma a evitar aglomerações de pessoas, sempre que possível. Lançar mão de encontros a céu aberto e ao ar livre, sempre que as condições meteorológicas permitirem.
- Dar treinamento adequado quanto ao uso do Equipamento de Proteção Individual (EPI) para proteção respiratória, quando houver. Encorajar o hábito de lavar as mãos com regularidade e manter a distância de 2 metros para evitar transmissão da COVID-19.

- Dar tempo para que os policiais possam se descontaminar depois de contato com o público.
- Limpar e desinfetar equipamentos e áreas comuns, e também os veículos de transporte, com frequência.
- Considere adiar ou mudar a maneira de realizar reuniões com os grupos da comunidade.
- Permita que o pessoal menos essencial fuja ao tradicional e trabalhe a partir de suas casas.
- Considere alternativas para alojar os seus policiais, conforme cada caso, para não expor os seus familiares em faixas de risco à COVID-19.
- Considere o uso de uniformes fáceis de lavar e confortáveis para o pessoal uniformizado e roupas também fáceis de lavar e confortáveis para os detetives à paisana, e também para aqueles que precisam usar roupas mais formais.



DESINFECÇÃO

- Os policiais devem evitar contato direto com pessoas que possam ter a COVID-19 até que tenham os EPIs apropriados. Manter uma distância de pelo menos 2 metros pode evitar a transmissão da COVID-19.
- Os policiais devem compreender as razões e praticar o uso dos EPIs para que possam colocá-los e retirá-los com rapidez e segurança sem se contaminar.
- No caso de ser exposto a uma pessoa com suspeita de COVID-19 ou que esteja com febre e dificuldade respiratória, o policial deve:
 - Usar máscara de proteção o tempo todo em que estiver no trabalho até 14 dias depois da exposição.⁸
 - Limpar e desinfetar o cinto de serviço e demais equipamentos com um borrifador de limpeza caseira ou com um pano antes de tornar a usa-lo.
 - Seguir os procedimentos operacionais padrão para guarda e descarte de EPI usado.
 - Seguir os procedimentos operacionais padrão para guarda e lavagem das roupas. Lembrar que as roupas não devem ser sacudidas.⁹
 - Seguir as instruções relativas a exposição de alto risco e de médio risco.

Para ter acesso a ferramentas e outros recursos que ajudem a abalizar o atendimento da sua agência à COVID-19, visite a [Biblioteca de Recursos CRI-TAC COVID-19](https://www.cdc.gov/coronavirus/2019-ncov/community/guidance-law-enforcement.html), onde se encontra um cabedal de recursos feitos pela polícia para serem usados no campo de atuação da polícia.

8 <https://www.cdc.gov/coronavirus/2019-ncov/community/guidance-business-response.html>

9 <https://www.cdc.gov/coronavirus/2019-ncov/community/guidance-law-enforcement.html>

